

Nº9

lipiec • 2017

# *kurier emerytalny*

NEWSLETTER CZŁONKÓW OTWARTYCH FUNDUSZY EMERYTALNYCH

## *Szanowni Państwo*

oddajemy w Wasze ręce dziewiąte wydanie Kuriera Emerytalnego – newslettera członków Funduszy Emerytalnych. Nadal trwają prace nad zapowiadzianymi zmianami w systemie emerytalnym, niemniej istniejące projekty ustaw nie zostały dotąd upublicznione. Wedle deklaracji władz reforma powinna zostać uchwalona do końca tego roku.

W bieżącym numerze publikujemy szacunki dotyczące efektów wprowadzenia Pracowniczych Planów Kapitałowych. Dodatkowo poruszamy temat postawy Polaków wobec oszczędzania na emeryturę, piszemy także o wynikach inwestycyjnych OFE.

Na Państwa korespondencję czekamy pod adresem:

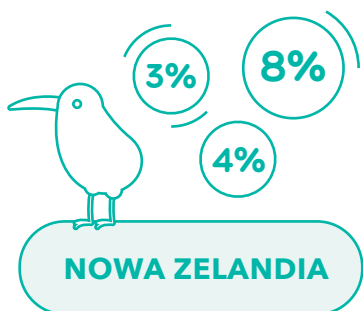
**[igte@igte.pl](mailto:igte@igte.pl)**

Zapraszam do lektury,

Małgorzata Rusewicz  
**PREZES IGTE**

# 1 Emerytalne ABC

## PROGRAMY ZBLIŻONE DO PPK FUNKCJONUJĄ W WIELU KRAJACH



KiwiSaver funkcjonuje od 2007 roku. Pracownik sam dokonuje wyboru podmiotu zarządzającego jego oszczędnościami oraz schematu oszczędzania.

Pracownik może wybrać wysokość swojej składki - 3%, 4% lub 8%, pracodawca dokłada do tego dalsze 3%.

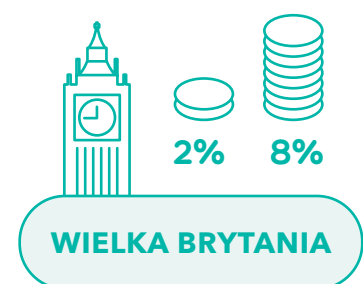
Program jest dostępny również dla osób samozatrudnionych lub niepracujących.



Ponad 90% pracowników korzysta z pracowniczych instrumentów oszczędzania, najczęściej z branżowych funduszy emerytalnych.

Dwa największe fundusze branżowe zrzeszają 2,8 mln z sektora rządowego i edukacyjnego oraz 2 mln osób z sektora opieki zdrowotnej - zarządzają środkami równymi odpowiednio 55% i 25% PKB Holandii.

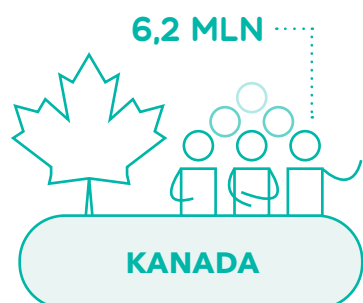
Ocena A i 2 miejsce w rankingu Mercera.



Współfinansowane przez pracodawcę i pracownika albo fundowane wyłącznie przez pracodawcę.

Funkcjonują jak instrumenty zdefiniowanego świadczenia. Minimalna składka ma 2018 roku wzrosnąć z 2% do 8%.

Obowiązuje automatyczny zapis do pracowniczych programów z opcją wypisania się.



System znany jako Registered Pension Plans (RPPs).

Funkcjonują zarówno jako instrumenty zdefiniowanej składki, jak i zdefiniowanego świadczenia.

Maksymalny limit wpłat pracownika wynosi 18% rocznego przychodu. W 2015 roku RPP miały ponad 6,2 mln członków.

# 1

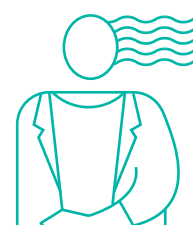
## Emerytalne ABC

### PPK MOGĄ ZWIĘKSZYĆ STOPY ZASTĄPIENIA\*

[szacunki wykonane przez PwC]



**WPŁYW PPK NA STOPE ZASTĄPIENIA  
W ZALEŻNOŚCI OD SKŁADKI**  
przy założeniu obniżonego wieku emerytalnego



ZUS

PPK

stopa zastąpienia

#### MĘŻCZYZNA

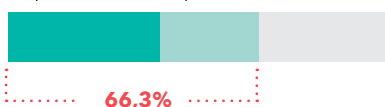
25 lat, 4000 pln

#### KOBIETA

25 lat, 4000 pln

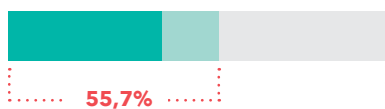
##### SKŁADKA 7%

40,1% 26,2%



##### SKŁADKA 4%

40,7% 15,0%



##### BEZ PPK

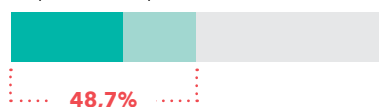
41,5%



ostatnie wynagrodzenie

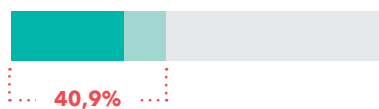
##### SKŁADKA 7%

29,4% 19,3%



##### SKŁADKA 4%

29,8% 11,1%



##### BEZ PPK

30,4%

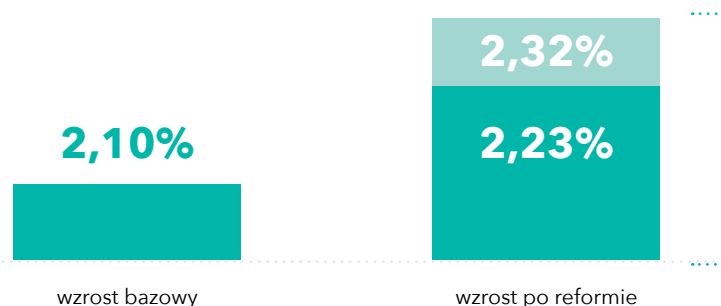


ostatnie wynagrodzenie

### PPK MOGĄ PRZYŚPIESZYĆ WZROST GOSPODARCZY

[szacunki wykonane przez PwC]

#### SZACOWANY ŚREDNI WZROST PKB POLSKI W LATACH 2017-2050



Wpływ reformy na wzrost PKB zależy od średniej wartości składki na PPK, która może oscylować pomiędzy

**4% - 7%**

# Stownik emerytalny

## FUNDUSZ AKCJI

Rodzaj funduszu mający na celu maksymalizację uzyskiwanych dochodów. Inwestuje głównie w akcje spółek giełdowych, które zazwyczaj stanowią od 60 do 100% aktywów. Jest to jeden z najbardziej ryzykownych typów funduszy.

## FUNDUSZ STABILNEGO WZROSTU

Rodzaj funduszu mający na celu zapewnienie regularności uzyskiwanych dochodów. Inwestuje głównie w bezpieczne instrumenty finansowe, najczęściej skarbowe papiery dłużne – obligacje i bony skarbowe.

## INDEKS GIEŁDOWY

Wskaźnik przedstawiający koniunkturę na giełdzie lub w danym sektorze spółek giełdowych, jest wyliczany w oparciu o wycenę akcji.

## KIVISAVER

Działający w Nowej Zelandii program, w ramach którego pracownicy oszczędzają dodatkowo na emeryturę przy współdziałaniu pracodawców i państwa. Do programu zapisywani są automatycznie nowi pracownicy oraz zmieniający pracę.

## RANKING MERCERA

Niezależne, coroczne badanie systemów emerytalnych tzw. Melbourne Mercer Global Pension Index prowadzone przez Australijskie Centrum Studiów Finansowych oraz firmę doradczą Mercer. Badane systemy emerytalne otrzymują ocenę w skali pomiędzy A oraz E, a w zależności od liczby przyznanych punktów zajmują kolejne miejsca w rankingu.

## REGISTERED PENSION PLANS

Działający w Kanadzie program, w ramach którego pracownicy oszczędzają dodatkowo na emeryturę korzystając z preferencji podatkowych.

## SAMOZATRUDNIENIE

Osoba samozatrudniona to osoba, która prowadzi jednoosobową działalność gospodarczą na własny rachunek, własną odpowiedzialność i własne ryzyko.

## SYSTEM ZDEFINIOWANEGO ŚWIADCZENIA

W systemie zdefiniowanego świadczenia, który obowiązywał w Polsce do 1999 roku, wysokość emerytury była zależna od wysokości zarobków z wybranych lat pracy, długości okresu podlegania ubezpieczeniu oraz od poziomu przeciętnego wynagrodzenia.

## SYSTEM ZDEFINIOWANEJ SKŁADKI

System emerytalny, w którym wysokość otrzymywanego świadczenia uzależniona jest od wysokości wnoszonej do systemu składki i poziomu stopy zwrotu z inwestycji czy waloryzacji. Każdy ubezpieczony finansuje własną emeryturę, której wysokość ma ścisły związek z wysokością środków przekazanych do systemu w postaci składek.

## WIG

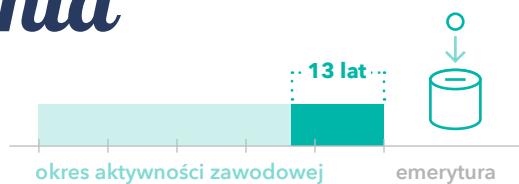
Warszawski Indeks Giełdowy – wyraża łączną wartość względną spółek obecnych na Giełdzie Papierów Wartościowych (GPW) w stosunku do ich wartości na początku jego notowania (16 kwietnia 1991 indeks równał się 1000 pkt).

# 3 Badania



**89%**  
obecnych emerytów  
nie gromadziło oszczędności  
na starość.

*Badanie PBS na zlecenie AXA Życie, 2014 r.*



Ci, którzy oszczędzali, zaczęli bardzo późno, średnio 13 lat przed przejściem na emeryturę. W konsekwencji jedynie 5% z nich uważa, że obecnie nie potrzebuje więcej pieniędzy.

*Badanie PBS na zlecenie AXA Życie, 2014 r.*



Gromadzenie oszczędności w celu zabezpieczenia starości jest drugim deklarowanym przez Polaków celem oszczędzania.



40% gospodarstw domowych potwierdza taką praktykę.

*Diagnoza Społeczna, 2015 r.*



Na ten cel zgromadzonych jest najwięcej, bo 22,2% polskich oszczędności.



Na emeryturę odkłada **43%** respondentów. Im bliżej do wieku emerytalnego tym liczba oszczędzających rośnie.



**45-50 LAT**

Aż **2/3 osób** w wieku 45-50 lat deklaruje, że oszczędza na emeryturę.



**25-29 LAT**

**Co trzecia osoba** w grupie wiekowej 25-29 lat również odkłada na ten cel.



**Co drugi Polak** śledzi plany rządowe dotyczące systemu emerytalnego.

*Badanie GFK na zlecenie Nationale-Nederlanden z 2017 r.*

**70%**

z nas uważa, że warto oszczędzać, by zabezpieczyć swoją przyszłość.

**57%**

z nas uważa, że państwo powinno nas zachęcać do takich praktyk.

**49%**

z nas uważa, że powinno to robić przez ulgi podatkowe.

*Badanie Fundacji Kronenberga, Postawy Polaków wobec finansów, 2016 r.*

**66,8%**

Polaków jest zwolennikami mieszanego, repartycyjno-kapitałowego lub czysto kapitałowego systemu emerytalnego.

**68%**

z nas skłonnych byłoby przystąpić do programów oszczędzania na emeryturę z dopłatami państwa lub pracodawców.

**72%**

jest gotowych wejść do takiego systemu wpłacałaby do niego miesięcznie do 100 zł.

*Badanie EKF, Świadomość emerytalna Polaków, 2016 r.*

# 4

## Wydarzenia

### **Wyniki funduszy emerytalnych**

W maju OFE obchodziły 18-lecie swojego istnienia. Ich wyniki zostały porównane do dwóch grup funduszy – polskich funduszy stabilnego wzrostu oraz funduszy akcji polskich. Od powstania funduszy emerytalnych w 1999 roku przez 18 lat ich średnia stopa zwrotu wyniosła 335%. To zdecydowanie wyższy wzrost od tych, które wypracowały fundusze stabilnego wzrostu (190%) i fundusze akcji (230%). W tym okresie na korzyść OFE działał m.in. niski poziom opłat za zarządzanie, które mają wpływ na ostateczny rezultat. Jak się okazuje tym samym czasie OFE wypracowały zwrot lepszy także od indeksu WIG, który zyskał 323%. (za Analizy Online)

### **Uchwalenie ustawy wprowadzającej reformę emerytalną**

Jak wynika z wypowiedzi wiceministra finansów Leszka Skiby i prezesa Polskiego Funduszu Rozwoju Pawła Borysa w trakcie czerwcowej debaty ekspertów „Rynek kapitałowy w Planie na Rzecz

Odpowiedzialnego Rozwoju” projekty ustaw dotyczące zmian w kapitałowej części systemu emerytalnego znajdują się w końcowej fazie konsultacji i jeszcze w tym roku ma szansę zostać uchwalone.

### **Spadek wartości średnich emerytur**

Coraz więcej osób przechodzących na emeryturę przechodzi na nią w systemie zdefiniowanej składki, wprowadzonym w 1999 roku, a nie w obowiązującym wcześniej systemie zdefiniowanego świadczenia. Zmiana sprzed osiemnastu lat podyktowana była koniecznością dostosowania wysokości wypłacanych emerytur do wnoszonych składek na ubezpieczenie emerytalne, a wynikała ze zmian demograficznych i potrzeby zapewnienia wypłacalności systemu w przyszłości. W 2016 roku średnia emerytura z nowego systemu wyniosła 2055,99 złotych, a ze starego 3982,63, przy czym w nowym systemie na emeryturę przeszło ponad 200 tysięcy osób, a w starym zaledwie 13 tysięcy.